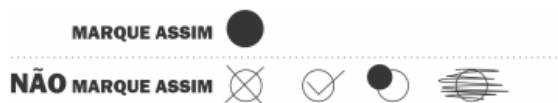


FISIOTERAPEUTA

CADERNO DE PROVA LEIA COM ATENÇÃO AS INSTRUÇÕES ABAIXO

Prezado(a) Candidato(a),

1. Ao receber este caderno, confira se ele contém as questões objetivas com 40 (questões) itens, ordenados de 1 a 40, com alternativas de A a D; sendo apenas uma alternativa é correta. Caso o caderno esteja incompleto ou tenha qualquer defeito, solicite ao Fiscal de Sala as providências cabíveis.
2. Durante a prova não poderá ser utilizado nenhum material de consulta. Não se comunique com outros candidatos, não use chapéu, óculos escuros, relógio e nem se levante sem autorização do Fiscal de Sala.
3. O cartão-resposta deverá ser preenchido, pelo(a) candidato(a) com caneta esferográfica TRANSPARENTE de tinta azul ou preta, devendo cobrir inteiramente o espaço correspondente à alternativa escolhida. O cartão não poderá ser rasurado, dobrado ou amassado. Não haverá substituição de cartão-resposta.



4. A assinatura do(a) candidato(a) no cartão-resposta é necessária e fundamental para sua identificação e pontuação neste certame.
5. O(a) candidato(a) somente poderá entregar a prova depois de transcorrida, pelo menos, 1 (uma) hora de seu início. Após a entrega, o(a) mesmo(a) deverá retirar-se da sala e do local de prova, não podendo mais ir ao banheiro.
6. Os três últimos candidatos deverão permanecer na sala de prova e somente poderão sair juntos do recinto após a aposição em ata de suas respectivas assinaturas.
7. O(a) candidato(a) poderá levar o caderno de questões, SOMENTE, nos últimos 30 minutos de prova.
8. A avaliação da prova objetiva levará em consideração somente as respostas transferidas para o cartão-resposta.
9. Caberá recurso sobre o conteúdo da prova de acordo com cronograma e após a divulgação do gabarito, que estará disponível no site <https://funatec.org.br>

Boa prova a todos!



CONCURSO PÚBLICO
PREFEITURA MUNICIPAL DE SANTO AMARO DO MARANHÃO-MA
EDITAL Nº001/2023



LÍNGUA PORTUGUESA
QUESTÕES DE 01 A 10

Texto 01:

O que é, o que é?
Clara e salgada,
Cabe em um olho e pesa uma tonelada
Tem sabor de mar,
Pode ser discreta
Inquilina da dor,
Morada predileta
Na calada ela vem,
Refém da vingança,
Irmã do desespero,
Rival da esperança
Pode ser causada por vermes e mundanas
E o espinho da flor,
Cruel que você ama
Amante do drama,
Vem pra minha cama,
Por querer, sem me perguntar me fez sofrer
E eu que me julguei forte,
E eu que me senti,
Serei um fraco quando outras delas vir
(Trecho de "Jesus Chorou" – Canção de Racionais MC.
Letra de Kleber Geraldo Kllelis Simões e Pedro Paulo
Soares Pereira)

01) De acordo com o trecho da música "Jesus Chorou" dos Racionais MC, assinale a opção que melhor representa o tema abordado de forma mais profunda:

- (A) Uma reflexão superficial sobre as emoções humanas.
- (B) Uma análise que penetra na essência da condição humana e suas fraquezas.
- (C) Uma comemoração da vida e das vitórias pessoais.
- (D) Uma exploração das questões filosóficas sobre a existência e o propósito.

02) Segundo a descrição fornecida na música, assinale a alternativa que descreve de maneira precisa a entidade mencionada:

- (A) Uma entidade mítica que personifica a harmonia entre o homem e a natureza.
- (B) Uma representação simbólica da dualidade entre o bem e o mal.

- (C) Uma entidade sobrenatural que governa os destinos humanos.
- (D) Um símbolo metafórico da batalha interna entre a razão e a emoção.

Texto 02:

Oh, eu não sei se eram os antigos que diziam
Em seus papiros *Papillon* já me dizia
Que nas torturas toda carne se trai
Que normalmente, comumente, fatalmente,
felizmente
Displícitamente o nervo se contrai
Oh, com precisão
(Trecho de "Vila do Sossego" – Canção de Zé
Ramalho. Letra de José Ramalho Neto)

03) A classe gramatical PREDOMINANTEMENTE exemplificada no trecho da música "Vila do Sossego" de Zé Ramalho é:

- (A) Substantivos
- (B) Adjetivos
- (C) Advérbios
- (D) Verbos

Texto 03:

"A premente necessidade de se dar efetividade à proteção dos direitos humanos nos planos interno e internacional torna imperiosa uma mudança de posição quanto ao papel dos tratados internacionais sobre direitos na ordem jurídica nacional. É necessário assumir uma postura jurisdicional mais adequada às realidades emergentes em âmbitos supranacionais, voltadas primordialmente à proteção do ser humano (...). Portanto, diante do inequívoco caráter especial dos tratados internacionais que cuidam da proteção dos direitos humanos, não é difícil entender que a sua internalização no ordenamento jurídico, por meio do procedimento de ratificação previsto na Constituição, tem o condão de paralisar a eficácia jurídica de toda e qualquer disciplina normativa infraconstitucional com ela conflitante".
(Voto do Ministro Gilmar Mendes no Julgamento do RE 349.703)

04) Podemos dizer que tipo de coesão textual é **PREDOMINANTEMENTE** utilizado no trecho do Voto do Ministro acima?

- (A) Coesão referencial.
- (B) Coesão temporal.
- (C) Coesão sequencial.
- (D) Coesão lexical.

05) Assinale a alternativa livre de erros ortográficos:

- (A) Beleza não tem nada haver com caráter.
- (B) Há sementes para eu plantar.
- (C) Estou afim de tomar uma cerveja.
- (D) Aonde você nasceu?

Texto 04:

Falam tanto sobre a vida de casado. De como ela acaba com o amor, de como se tornam distantes os que vivem ao alcance das mãos. Afirmam que é destino da intimidade abrir passagem para a indelicadeza, que a disponibilidade afasta o desejo e a convivência mina o afeto, como se essas fossem leis imutáveis. São fartos os exemplos dos que vivem juntos apenas se tolerando, dos que se destroem com o empenho com que se beijavam. Que falem os mal-amados sobre suas profecias amargas, que sinalizem os abismos, as curvas, as areias movediças — nada comoverá. Não há quem convença um apaixonado com a dor alheia. Nem a própria dor pode salvá-lo. Cite todos os casos, reúna os parentes infelizes no amor, pregue nas paredes as páginas policiais escritas com sangue e paixão, nada demoverá os que foram fisgados.

(Trecho de "Tudo é Rio". Autora Carla Madeira).

06) O termo "sobre a vida de casado" tem qual função morfossintática presente no texto acima?

- (A) Objeto direto.
- (B) Objeto indireto.
- (C) Adjunto adnominal.
- (D) Complemento nominal.

07) Ainda sobre o texto extraído de "Tudo é Rio", assinale a alternativa que relata o tema primordial discutido no texto apresentado?

- (A) A efemeridade das relações conjugais e a inexorabilidade da erosão na vivência matrimonial.
- (B) A preeminência da comunicação eficaz para preservar a proximidade e a beatitude nos laços afetivos.
- (C) A imprescindibilidade da tolerância e da empatia recíproca para transpor os obstáculos da convivência a dois.
- (D) A busca incessante pelo afeto verdadeiro e duradouro, ainda que confrontada com vicissitudes.

08) Julgue os itens a seguir acerca do uso do sinal indicativo de crase:

- I. () O uso da crase antes de pronomes possessivos femininos não é obrigatório.
- II. () A crase não é utilizada diante de nomes de cidade no plural.
- III. () Antes de palavras masculinas, a crase nunca é empregada.
- IV. () Em expressões que indicam hora, a crase é utilizada quando há a combinação da preposição "a" com o artigo "a" feminino.

A ordem correta desta análise é:

- (A) F – V – V – V
- (B) V – F – V – F
- (C) F – F – V – V
- (D) V – F – F – V

09) Assinale a alternativa em que **NÃO** há correspondência entre o termo e seu sinônimo:

- (A) Imparcial e Tendencioso
- (B) Abundância e Profusão
- (C) Possível e Viável
- (D) Duro e Rijo

10) Marque a alternativa que descreve corretamente uma característica do discurso indireto livre:

- (A) As falas dos personagens são apresentadas diretamente, sem intervenção narrativa, mantendo a perspectiva do narrador.
- (B) É uma forma de narrativa em que as falas dos personagens são apresentadas de maneira direta, sem a interferência do narrador, mas sem indicadores formais de discurso direto.
- (C) As falas dos personagens são reportadas pelo narrador, sem uso de verbos de elocução ou pontuação específica, permitindo a fusão entre voz do narrador e dos personagens.
- (D) É uma forma de expressão literária em que as falas dos personagens são apresentadas por meio de citações diretas, incorporando as vozes dos personagens ao texto narrativo.

RACIOCÍNICO LÓGICO E MATEMÁTICO

QUESTÕES DE 11 A 15

11) Assinale a assertiva que representa corretamente uma implicação lógica.

- (A) Maria estudou e tirou uma boa nota.
- (B) Se João não estudou, então João não tirou uma boa nota.
- (C) Ou você estuda, ou você assiste TV.
- (D) Você estudou ou jogou bola?

12) Assinale a assertiva que representa corretamente uma contradição lógica.

- (A) José gastou muito e ficou sem dinheiro.
- (B) Ana estava preparada para prova prática ou foi mal na prova prática.
- (C) Daniel não aprendeu o conteúdo da avaliação e tirou nota máxima na avaliação.
- (D) Maria se organizou ou Maria continua com sua bagunça.

13) Levando em consideração um regime de capitalização composto: se uma entidade aplicar o capital de R\$ 1.200.000,00 a uma taxa de 1,5% ao ano, qual será o valor dos juros correspondente a 4 anos de aplicação?

- (A) R\$ 73.636,26.
- (B) R\$ 68.904,00.
- (C) R\$ 104.123,89.
- (D) R\$ 72.000,00.

14) Observe a seguinte seqüência:

LÓGICALÓGICALÓGICALÓGICA ... LÓGICA ...

Assinale a assertiva que apresenta a letra que ocupará a posição 203.523ª desta seqüência.

- (A) C
- (B) L
- (C) A
- (D) G

15) A soma dos dígitos do seguinte número $(10^{2024} - 2)$ é igual a:

- (A) 18.215
- (B) 19.325
- (C) 18.208
- (D) 19.228

NOÇÕES DE INFORMÁTICA

QUESTÕES DE 16 A 20

16) Assinale corretamente o atalho do navegador Google Chrome utilizado para abrir uma nova janela de navegação.

- (A) Alt + D.
- (B) Ctrl + N.
- (C) Shift + H.
- (D) Fn + Q.

17) Assinale corretamente o atalho do navegador Google Chrome utilizado para abrir uma nova janela de navegação anônima.

- (A) Ctrl + Shift + n
- (B) Ctrl + t
- (C) Ctrl + Shift + t
- (D) Ctrl + 1

18) Assinale corretamente o atalho do navegador Google Chrome utilizado para fechar a guia atual.

- (A) Ctrl + w
- (B) Alt + F4
- (C) Alt + Espaço
- (D) Alt + f

19) Assinale uma característica correta de um processador de arquitetura RISC (Reduced Instruction Set Computing).

- (A) Usa o maior conjunto de instruções entre todos os processadores.
- (B) É menos comum em arquiteturas de processadores para dispositivos móveis.
- (C) É um processador que usa um conjunto de instruções simples, em quantidade reduzida e muito otimizada.
- (D) Ele não consegue determinar a quantidade e a complexidade das instruções suportadas por um chip.

20) Assinale a afirmação que descreve corretamente um conceito fundamental de programação orientada a objetos.

- (A) A herança permite que uma classe tenha múltiplas superclasses.
- (B) O encapsulamento refere-se à capacidade de ocultar a implementação interna de uma classe.
- (C) O polimorfismo é exclusivo de linguagens de programação de baixo nível.
- (D) O objeto é uma estrutura de dados utilizada apenas em programação procedural.

CONHECIMENTOS ESPECÍFICOS

QUESTÕES DE 21 A 40

21) Assinale corretamente a prática da fisiologia que tem o foco na restauração da mobilidade, força, flexibilidade, coordenação e condicionamento físico.

- (A) Anatomia.
- (B) Avaliação e diagnóstico.
- (C) Reabilitação.
- (D) Fisiopatologia.

22) Assinale a assertiva que apresenta o ramo da fisioterapia que estuda as alterações no funcionamento normal do corpo que resultam de doenças ou lesões.

- (A) Fisiopatologia.
- (B) Terapia intensiva.
- (C) Terapia científica.
- (D) Biomecânica.

23) Assinale a assertiva que apresenta o estudo na fisiologia que possui como objetivo analisar as forças que agem sobre o corpo humano, como também, manipular tais forças em procedimentos de tratamento de modo que o desempenho humano possa ser melhorado e que uma lesão adicional possa ser prevenida.

- (A) Cinesiologia.
- (B) Parenteologia.
- (C) Biomecânica.
- (D) Termoterapia.

24) Assinale corretamente o método que se refere ao uso terapêutico de frio sobre o corpo, através de diferentes técnicas, como bolsas de gelo, compressas frias e banhos de contrastes.

- (A) Termoterapia.
- (B) Crioterapia.
- (C) Termicoterapia.
- (D) Bioterapia.

25) Assinale a assertiva que o método que consiste na aplicação terapêutica de calor sobre o corpo, utilizando diversas fontes, como bolsas de água quente, compressas quentes, banhos de imersão e aparelhos de diatermia.

- (A) Crioterapia.
- (B) Massageoterapia.
- (C) Térmicoterapia.
- (D) Termoterapia.

26) Assinale corretamente o método terapêutico que consiste na aplicação de diferentes técnicas de manipulação dos tecidos moles do corpo, como músculos, tendões e ligamentos, com o objetivo de promover relaxamento, alívio da dor, melhora da circulação sanguínea, redução de tensões musculares e estímulo do sistema linfático.

- (A) Eletroterapia.
- (B) Massagem.
- (C) Fisiopatologia.
- (D) Terapia intensiva.

27) A análise da marcha visa compreender os padrões de movimento durante a locomoção humana, identificando possíveis disfunções, desequilíbrios musculares, ou problemas biomecânicos que possam causar dor ou comprometer a função. A análise da marcha pode ser dividida em fases, assinale a assertiva que não representa uma dessas fases.

- (A) contato inicial
- (B) apoio médio
- (C) pré-balanço
- (D) apoio de divisão.

28) Assinale a assertiva que representa corretamente uma habilidade fundamental para a independência e a autonomia das pessoas em suas atividades diárias, sendo essencial para a realização de tarefas simples ou complexas, desde a locomoção dentro de casa até atividades mais exigentes, como caminhar em diferentes superfícies ou terrenos.

- (A) Anestesia.
- (B) Deambulação.
- (C) Motorização.
- (D) Habilitação.

29) Após lesões ortopédicas, como fraturas, entorses, lesões ligamentares ou cirurgias, geralmente é recomendada uma determinada técnica terapêutica para ajudar na recuperação da função musculoesquelética, proporcionando suporte de peso reduzido e permitindo uma gama mais ampla de movimentos. Assinale a assertiva que apresenta a técnica a ser utilizada.

- (A) Massoterapia.
- (B) Eletroterapia.
- (C) Hidroterapia.
- (D) Semiologia.

30) Assinale corretamente o procedimento fisioterapêutico que utiliza ondas sonoras de alta frequência para gerar calor nos tecidos profundos do corpo, promovendo o alívio da dor, aumento da circulação sanguínea, relaxamento muscular e facilitação da cicatrização tecidual.

- (A) Terapia manual.
- (B) Ultrassom.
- (C) Exercícios.
- (D) Massoterapia.

31) Assinale a assertiva que se encontra em desacordo com o código de ética profissional do fisioterapeuta.

- (A) O Código de Ética e Deontologia da Fisioterapia, trata dos deveres do fisioterapeuta, no que tange ao controle ético do exercício de sua profissão, sem prejuízo de todos os direitos e prerrogativas assegurados pelo ordenamento jurídico.
- (B) Compete ao Conselho Federal de Fisioterapia e de Terapia Ocupacional zelar pela observância dos princípios deste código, funcionar como Conselho Superior de Ética e Deontologia Profissional, além de firmar jurisprudência e atuar nos casos omissos.
- (C) Compete aos Conselhos Regionais de Fisioterapia e de Terapia Ocupacional, em suas respectivas circunscrições, zelar pela observância dos princípios e diretrizes deste código e funcionar como órgão julgador em primeira instância.
- (D) A fim de garantir a execução do Código de Ética e Deontologia da Fisioterapia, cabe aos inscritos e aos interessados comunicar e observar as normas relativas ao Código de Processo Ético, para que os Conselhos Regionais e Federal de

Fisioterapia e de Terapia Ocupacional possam atuar com antibiologia e desembaciado, fatos que caracterizem a não observância do Código de Ética.

32) São deveres fundamentais do fisioterapeuta, exceto:

- (A) assumir responsabilidade técnica por serviço de Fisioterapia, em caráter de urgência, quando designado ou quando for o único profissional do setor, atendendo a Resolução específica.
- (B) exercer sua atividade com zelo, probidade e decoro e obedecer aos preceitos da ética profissional, da moral, do civismo e das leis em vigor, preservando a honra, o prestígio e as tradições de sua profissão.
- (C) utilizar todos os conhecimentos técnico-científicos a seu alcance e aprimorá-los contínua e permanentemente, para promover a saúde e prevenir condições que impliquem em perda da qualidade da vida do ser humano.
- (D) manter segredo sobre fato sigiloso de que tenha conhecimento em razão de sua atividade profissional e não podendo exigir o mesmo comportamento do pessoal sob sua direção, salvo situações previstas em lei.

33) É proibido ao fisioterapeuta, exceto:

- (A) autorizar a utilização ou não coibi-la, mesmo a título gratuito, de seu nome ou de sociedade que seja sócio, para atos que impliquem na mercantilização da saúde e da Fisioterapia em detrimento da responsabilidade social e sócio-ambiental.
- (B) deixar de comunicar ao Conselho Regional de Fisioterapia e de Terapia Ocupacional, recusa, demissão ou exoneração de cargo, função ou emprego, que foi motivada pela necessidade de preservar os legítimos interesses de sua profissão.
- (C) Usar da profissão para corromper a moral e os costumes, cometer ou favorecer contravenções e crimes, bem como adotar atos que caracterizem assédios moral ou sexual.
- (D) Precificar seus atendimentos respeitando os preceitos do código de ética profissional.

34) Constituem-se deveres fundamentais dos fisioterapeutas relacionados à assistência ao cliente/paciente/usuário, exceto:

- (A) respeitar a vida humana desde a concepção até a morte, jamais cooperando em ato em que voluntariamente se atente contra ela, ou que coloque em risco a integridade física, psíquica, moral, cultural e social do ser humano.
- (B) prestar assistência ao ser humano, respeitados a sua dignidade e os direitos humanos de modo a que a prioridade no atendimento obedeça a razões de urgência, dependentemente de qualquer consideração relativa à raça, etnia, nacionalidade, credo sociopolítico, gênero, religião, cultura, condições sócios-econômicas, orientação sexual e qualquer outra forma de preconceito, sempre em defesa da vida.
- (C) respeitar o natural pudor e a intimidade do cliente/paciente/usuário.
- (D) informar ao cliente/paciente/usuário quanto à consulta fisioterapêutica, diagnóstico e prognóstico fisioterapêuticos, objetivos do tratamento, condutas e procedimentos a serem adotados, esclarecendo-o ou o seu responsável legal.

35) Assinale a única assertiva que se encontra em desconformidade com o código de ética do profissional de fisioterapia.

- (A) O fisioterapeuta, enquanto participante de equipes multiprofissionais e interdisciplinares constituídas em programas e políticas de saúde, tanto no âmbito público quanto privado, deve colaborar com os seus conhecimentos na assistência ao ser humano, devendo envidar todos os esforços para o desenvolvimento de um trabalho harmônico na equipe.
- (B) É dever fundamental do fisioterapeuta, incentivar o pessoal sob a sua direção, coordenação, supervisão e orientação, na busca de qualificação continuada e permanente, em benefício do cliente/paciente/usuário e do desenvolvimento da profissão, respeitando sua autonomia.

(C) A responsabilidade do fisioterapeuta por erro cometido em sua atuação profissional, não é diminuída, mesmo quando cometido o erro na coletividade de uma instituição ou de uma equipe, e será apurada na medida de sua culpabilidade.

(D) O fisioterapeuta deve reprovar quem não infringir postulado ético ou dispositivo legal e representar ao Conselho Regional e Federal de Fisioterapia e de Terapia Ocupacional, de acordo com o previsto no Código de Processo Ético-disciplinar e, quando for o caso, aos demais órgãos competentes.

36) São competências da direção estadual do Sistema Único de Saúde (SUS), exceto:

(A) colaborar com a União na execução da vigilância sanitária de portos, aeroportos e fronteiras.

(B) formular normas e estabelecer padrões, em caráter suplementar, de procedimentos de controle de qualidade para produtos e substâncias de consumo humano.

(C) estabelecer normas, em caráter suplementar, para o controle e avaliação das ações e serviços de saúde.

(D) coordenar a rede federal de laboratórios de saúde pública e hemocentros, e gerir as unidades que permaneçam em sua organização administrativa.

37) A direção municipal do SUS possuem as seguintes competências, exceto:

(A) normatizar complementarmente as ações e serviços públicos de saúde no seu âmbito de atuação,

(B) formar consórcios administrativos interestaduais.

(C) controlar e fiscalizar os procedimentos dos serviços privados de saúde.

(D) celebrar contratos e convênios com entidades prestadoras de serviços privados de saúde, bem como controlar e avaliar sua execução.

38) A incorporação, a exclusão ou a alteração pelo SUS de novos medicamentos, produtos e procedimentos, bem como a constituição ou a alteração de protocolo clínico ou de diretriz terapêutica, são atribuições do Ministério da

Saúde, assessorado pela Comissão Nacional de Incorporação de Tecnologias no SUS. Tais disposições devem obedecer, também, às seguintes determinações especiais, exceto:

(A) apresentação pelo interessado dos documentos e, se cabível, das amostras de produtos, na forma do regulamento.

(B) realização de consulta pública que inclua a divulgação do parecer emitido pela Comissão Nacional de Incorporação de Tecnologias no SUS.

(C) realização de audiência pública, após a tomada de decisão, se a irrelevância da matéria justificar o evento.

(D) distribuição aleatória, respeitadas a especialização e a competência técnica requeridas para a análise da matéria.

39) Nos casos abaixo especificados, é autorizada a participação de empresas ou investimento estrangeiro, seja de forma direta ou indireta, incluindo o controle, na prestação de serviços de saúde. Assinale a única assertiva que está em desacordo com a legislação do SUS.

(A) doações de organismos internacionais vinculados à Organização das Nações Unidas, de entidades de cooperação técnica e de financiamento e empréstimos.

(B) pessoas jurídicas destinadas a instalar, operacionalizar ou explorar hospital geral, inclusive filantrópico, hospital especializado, policlínica, clínica geral e clínica especializada.

(C) demais casos previstos em legislação específica.

(D) serviços de saúde mantidos, sem finalidade lucrativa, por empresas, para atendimento de seus empregados e dependentes, com qualquer ônus para a seguridade social.

40) São princípios a serem seguidos na telessaúde, exceto:

(A) responsabilidade digital.

(B) restrição da universalização do acesso dos brasileiros às ações e aos serviços de saúde.

(C) estrita observância das atribuições legais de cada profissão.

(D) confidencialidade dos dados.